

# Zprávy z Dolní Moravice

1/2022



**Materiální sbírka pro Ukrajinské uprchlíky.**

**Děkujeme všem, co přispěli.**



## Otvírání studánky

v sobotu 9. 4. 2022  
sraz před  
MŠ v Dolní Moravici  
ve 14:30 hod. odcházíme  
ke studánce u Hadí  
královny (památná lípa)

*Děti si zasadí u studánky jarní  
květinu, kterou si mohou vzít z  
domova, nebo dostanou od víly u  
studánky. Proto si nezapomeňte vzít  
motýčku a rukavice na sázení.*



## Zimní karneval s KLAUN FAMILY



Zveme Vás na tradiční

## Velikonoční jarmark

Kdy: 12. 4. 2022 od 14:30 do 17:00 hodin

Kde: tělocvična Základní školy v Dolní Moravici

Na co se můžete těšit:

- výrobky dětí ze ZŠ a MŠ Dolní Moravice
- ukázka lidových tradic
- děti si mohou s rodiči zhotovit velikonoční dekorace
- vynikající občerstvení

Těšíme se na Vaši účast.

## PÁLENÍ ČARODĚJNIC

### 30. dubna 2022

**Náše milá děvčata,  
připravte si košťata,  
nadešel ten slavný den,  
kdy je vám let povolen.**

Program:

17:00 hod.

17:30 hod.

- PRŮVOD OD MATEŘSKÉ ŠKOLKY DOLNÍ MORAVICE
- STAVĚNÍ MÁJKY U OBCENÍHO ÚŘADU
- OPĚKÁNÍ BUŘTŮ U OBCENÍHO ÚŘADU
- VEČERNÍ ZÁBAVA

© Srdečně Vás zve obec a SDH Dolní Moravice ©  
OBČERSTVENÍ PO CELOU DOBU AKCE

\*Připravte si na velikonoční jarmark a letní pardubický fotograf, ve kterém můžete získat zajímavé ceny. Podrobnosti a informace o akcích najdete na stránkách školy a na facebooku školy. V případě zájmu nás kontaktujte na tel. 733 222 222 nebo na e-mailu: info@zsm-dm.cz

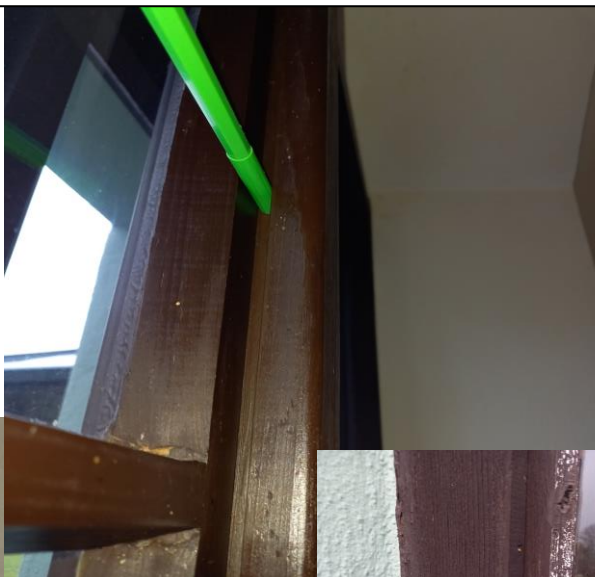
\*Připravte si na velikonoční jarmark a letní pardubický fotograf, ve kterém můžete získat zajímavé ceny. Podrobnosti a informace o akcích najdete na stránkách školy a na facebooku školy. V případě zájmu nás kontaktujte na tel. 733 222 222 nebo na e-mailu: info@zsm-dm.cz

## Rekonstrukce budovy obecního úřadu

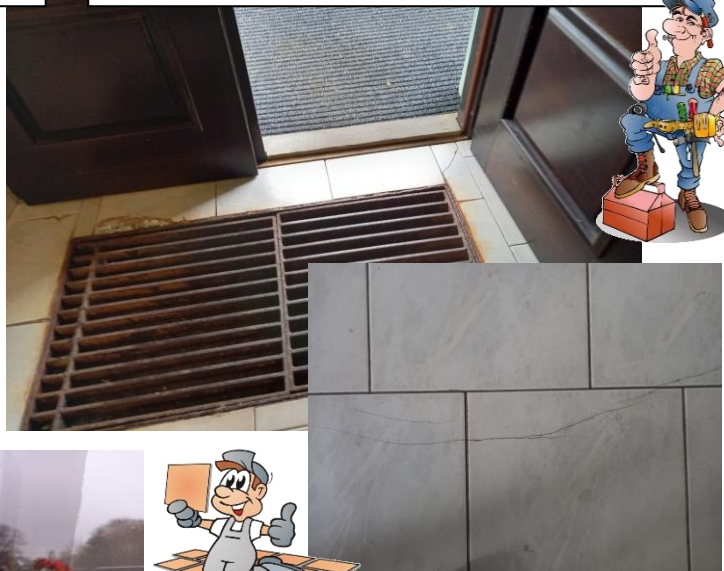


Začátkem roku jsme již po druhé podávali žádost o poskytnutí dotace na opravu levého křídla vnitřních prostor budovy OÚ (oprava omítek a podlah, zateplení stropů apod.) včetně výměny oken a dveří. Tentokrát jsme již byli úspěšní a získali jsme účelovou dotaci z Moravskoslezského kraje. Realizace opravy je plánována na začátek září tohoto roku. Výše uvedenou rekonstrukcí dojde k zajištění zlepšení tepelného komfortu místností v 1 N. P. a následného ušetření finančních prostředků z rozpočtu obce za energie.

STAV KASTLOVÝCH OKEN – ZNAČNÉ STÁDIUM  
HNILOBY, NETĚSNOST



STÁVAJÍCÍ STAV PODLAHOVÉ KRYTINY,  
DVEŘÍ



STÁVAJÍCÍ VSTUP DO SKLADU  
– BUDOUCÍ WC PRO ZTP



VSTUPNÍ CHODBA



## **Kvantifikované výsledky odpadového hospodářství obce Dolní Moravice včetně nákladů na provoz odpadového systému za rok 2021**

Počet obyvatel: **387**, počet neobydlených bytů, domů a rekreačních objektů: **156**

Počet zapojených podnikatelů do systému: **39**

Informace o odpadech: [www.obecdolnimoravice.estranky.cz](http://www.obecdolnimoravice.estranky.cz)

Platná obecně závazná vyhláška o obecním systému: **č. 3/2021**, ze dne: 8. 12. 2021

Platná obecně závazná vyhláška o místním poplatku za obecním systém: **č. 2/2021**, ze dne: 10.11.2021, výše místního poplatku pro rok 2022: **600 Kč/občan**, poplatek v roce 2021: 600 Kč/občan

### **Způsob nakládání s odpady občanů – samostatné shromažďování:**

Počet veřejných sběrných míst na tříděné odpady: **10 ks míst**

**Papír:** veřejná sběrná místa – počet nádob: **2 ks**, četnost svozu: 1 x za měsíc

**Plast:** veřejná sběrná místa – počet nádob: **23 ks**, četnost svozu: 1 x týdně

**Sklo:** veřejná sběrná místa – počet nádob: **10 ks**, četnost: 1 x za měsíc

**Nápojový karton:** dává se do nádob společně s plastem

**Bioodpad:** veřejná sběrná místa – počet nádob: 8 ks kontejner 12 m<sup>3</sup>, četnost: v sezonně rozvezeno po obci. **Domácí kompostéry:** u jednotlivých domů – počet: **150 ks**

**Textil:** veřejná sběrná místa – počet: **1 ks**

**Směsný komunální odpad** – počet **popelnic: 182 ks**, počet kontejnerů: 2 ks, četnost: 1 x týdně, odvezeno je do překladiště v Rýmařově a následně na skládku v Rapotíně u Šumperku

Sběrný dvůr je sběrné místo – určeno pro: objemné odpady, nebezpečné odpady, kovy, zpětný odběr výrobků – elektrozařízení

Mobilní sběr objemných odpadů a nebezpečných odpadů se neprovádí.

### **Hospodaření odpadového systému v Kč:**

Celkové **výdaje** na odpadové hospodářství za rok: **689 203 Kč**

z toho na směsný komunální odpad za rok: 517 912 Kč

z toho na plast za rok: 125 252Kč

z toho na papír za rok: 0 Kč

z toho na sklo za rok: 14 739 Kč

z toho na objemný odpad za rok: 11 300 Kč

z toho na ostatní odpady za rok: 20 000 Kč

Celkové **příjmy** na odpadové hospodářství za rok: **457 600 Kč**

z toho z místního poplatku za odpad za rok: 280 500 Kč

z toho od zapojených podnikatelů do systému za rok: 92 100Kč

z toho od AOS EKO-KOM za rok: 85 000Kč

**Rozdíl** mezi celkovými příjmy a výdaji za rok: **231 603 Kč (= doplatek do odpadového systému z rozpočtu obce)**

## Množství odpadů v tunách:

Množství odpadů za rok celkové: **169,5 t**

- z toho papír: 0 t, z toho plast: 11,9 t
- z toho sklo: 9,4 t, z toho objemný odpad: 3,8 t
- z toho **směsný komunální odpad: 144,4 t**

Z toho nevyužitelné odpady: 148,2 t (tj. směsný komunální odpad, objemný odpad)

Z toho využitelné odpady: 21,3 t (tj. všechny mimo uvedené v řádku nad)

**Míra třídění: pouze 13 %** (poměr mezi využitelnými odpady a celkovým množstvím odpadů za rok)

### Obecné povinnosti při nakládání s odpady:

- nutnost je předcházet vzniku odpadů (nenakupovat zbytečně, vlastní tašky a sáčky, bioodpad kompostovat na vlastní zahradě, opakovaně využívat obaly apod.)
- využitelné odpady samostatně vytrídít do určených nádob a vždy jen čisté
- využitelné odpady jsou opravdu dále použity pro další výrobky
- objemný odpad by měl vzniknout jen tehdy, kdy již pro věc není využití
- směsný komunální odpad nesmí obsahovat využitelné odpady – papír, plast, sklo, kovy, nápojový karton, textil, jedlé tuky a oleje, bioodpad a nevhodné jsou nebezpečné odpady
- odpady se odkládají jen na určené místa a do stanovených sběrných nádob – odkládání odpadů mimo takto určená místa jsou přestupkem a bude to sankcionováno
- správné nakládání s odpady sníží náklady obce, obec pak sníží výši místního poplatku.

### Ostatní informace k nakládání s odpady:

- odpadový systém bude nutné upravit
- připravujeme adresné sledování popelnic – identifikační čipy
- musíme snížit množství odpadů v popelnicích
- musíme vše využitelné samostatně vytrídít
- uvažujeme o systému samostatných nádob na plast a papír k jednotlivým domům
- chce občanům vytvořit pohodlný a efektivní odpadový systém
- nechceme jít cestou zvyšování poplatku za odpady, ale správným tříděním docílíme snížení výdajů



**Každý je odpovědný za dodržování zavedeného odpadového systému a jde také o morální zodpovědnost k životnímu prostředí. Každý je součástí celku a jeho chování se projevuje. Nebud' me lhotejní k tomu, kde žijeme. Děkujeme všem, co se chovají správně a zodpovědně.**

Březen 2022 Obec Dolní Moravice

### z 19. zasedání Zastupitelstva obce Dolní Moravice dne 9.2.2022



ZO schválilo

- smlouvu o spolupráci se Sdružením obcí Rýmařovska na vzájemnou spolupráci a koordinaci postupu smluvních stran při realizaci akce „Cyklostezka mikroregionu Rýmařovska, Dolní Moravice – Velká Štáhle“
- smlouvu o dílo s Urbanistickým střediskem Ostrava, s.r.o. na změnu č.3 Územního plánu Dolní Moravice
- zpracovat energetické posouzení na budovu úřadu Dolní Moravice
- podání žádosti na poskytnutí dotace z MSK na udržovací práce Švédského mostu v Dolní Moravici
- rozpočtové opatření č.1

ZO vzalo na vědomí

- zprávu inventarizační komise za rok 2021
- podání žádostí na dotace: nové dětské hřiště v Dolní Moravici a rekonstrukce budovy obecního úřadu v Dolní Moravici
- kulturní akce na rok 2022

## Pobočka České pošty v Rýmařově zruší sobotní provoz



**Česká pošta, s. p., oznamuje svým klientům, že od 1. 3. 2022 dojde ke zrušení sobotního provozu na pobočce pošty v Rýmařově se sídlem na náměstí Míru 214/7.**

Hlavním důvodem zrušení sobotního provozu je potřeba otevřít maximální počet přepážek v pondělí a ve středu od 16:00 do 18:00. V tuto dobu jsou na poště řešeny požadavky klientů na časově náročné služby Czech POINT a Poštovní spořitelny a je potřeba odbavit ostatní klienty, kteří přicházejí na poštu za méně časově náročnými službami.

Všechny služby na naší pobočce poskytujeme v prostředí, kde jsou zajištěny podmínky pro dodržování vyhlášených vládních opatření proti šíření covidu. I z toho důvodu je velmi důležitá maximální otevřenost přepážek po celou dobu provozu pro veřejnost a s tím

spojené rychlé a plynulé odbavení klientů tak, aby v hale nedocházelo k jejich kumulaci při vyřizování časově náročných operací.

Služby Czech POINT jsou na naší pobočce využívány stále více. Jsou poskytovány po celou otevírací dobu občanům a právnickým osobám z širokého okolí.

V pondělí a středu je čas od 18:00 využíván převážně pracujícími občany, kteří si mohou po zaměstnání vyzvednout své uložené doporučené zásilky. V případě potřeby je možné nechat si zásilky přesměrovat na jinou ukládací poštu, např. v místě pracoviště. K dispozici je rovněž služba Příkaz příjemce umožňující zmocnit kohokoliv k přebírání většiny zásilek a poukázek.

Služby poskytované v rámci sobotního provozu pobočky pošty se postupně omezily na

výměnu stíracích losů, které si klienti mohou vyměnit i u jiných prodejců sázkových her.

Uložené balíkové zásilky si občané mohou vyzvednout na pobočce pošty nebo v osmi Balíkovnách ve městě. Většinu těchto zásilek lze vyzvednout na kód kýmkoliv a kdykoliv.

Důležité pro občany jsou služby Poštovní spořitelny ČSOB, a. s. Na naší pobočce si tak mohou vyřídit vše potřebné v oblasti osobních účtů, spořicích produktů nebo penzijního připojištění, je možné zprostředkovat i náročnější produkty v oblasti pojištění či investic u našich vyškolených expertů.

**Děkujeme občanům a firmám, že využívají naše služby. Jsme všem k dispozici na pobočce v po, st 10:00–12:00 a 13:00–18:00 a v út, čt, pá 8:00–12:00 a 13:00–16:00.**

Česká pošta, s. p.

Foto: redakce



### PODĚKOVÁNÍ

Rádi bychom poděkovali členům SDH Dolní Moravice za zásah u likvidace následků nedávné vichřice. Utržená střecha dřevníku mohla ohrozit majetek v okolí v případě dalších porывů větru a bylo nad naše síly s velkým kusem krytiny poradit. Zásah byl proveden 19. února asi půl hodiny po ohlášení. Zkrocení „zlé“ krytiny proběhlo během 20 minut. Nikdo se nezranil a vládla dobrá nálada. Moc děkujeme.

Dodatečně chceme ještě poděkovat za výbornou údržbu příjezdové cesty k našemu rekreačnímu objektu. To není vůbec obvyklé, aby se obec tak dobře starala o „luřáky“. A u nás je to ještě významnější, protože roubenka je celkem daleko od hlavní cesty a není ani moc zpevněná. Díky patří i konkrétním pracovníkům, protože i citlivé odhrnutí, bez sněhových bariér před branou svědčí o tom, že přemýšlí a není jim jedno, jak svou práci dělají.

manželé Jana a Pavel Holubářovi



### **Oznámení:**

Vážení občané, pokud máte zájem o zaslání informačních emailů (o kulturních a společenských akcích, přerušení dodávky el. energie, dění v obci, ...) pošlete svůj kontakt na: [sekretariat@obecdolnimoravice.cz](mailto:sekretariat@obecdolnimoravice.cz)





## OKRESNÍ PŘEBOR 2022 T.J. Sokol Dolní Moravice z.s.

15. kolo 26. 3. 2022	15:00	<u>Dolní Moravice</u> – Horní Benešov
16. kolo 2. 4. 2022	15:00	Vysoká – Pitárne – <u>Dolní Moravice</u>
17. kolo 9. 4. 2022	15:30	<u>Dolní Moravice</u> – Staré Město
18. kolo 16. 4. 2022	16:00	Velká Štáhle – <u>Dolní Moravice</u>
19. kolo 23. 4. 2022	16:00	<u>Dolní Moravice</u> – Osoblaha
20. kolo 30. 4. 2022	16:30	Slezské Rudoltice – <u>Dolní Moravice</u>
21. kolo 7. 5. 2022	16:30	<u>Dolní Moravice</u> – Brantice
22. kolo 14. 5. 2022	16:30	Široká Niva – <u>Dolní Moravice</u>
23. kolo 21. 5. 2022	16:30	<u>Dolní Moravice</u> – Lichnov
24. kolo 28. 5. 2022	17:00	Vrbno p. Prad. - <u>Dolní Moravice</u>
25. kolo 4. 6. 2022	17:00	<u>Dolní Moravice</u> – Světlá Hora
26. kolo 11. 6. 2022	17:00	Lomnice – <u>Dolní Moravice</u>
14. kolo 18. 6. 2022	17:00	Stará Ves – <u>Dolní Moravice</u>



## **TJ Sokol – oddíl lyžování**

### **Jizerská 50 13. 2. 2022**

Jizerská padesátka je nejslavnější a nejznámější český závod v běhu na lyžích. Muži jej jezdí už od roku 1968, ženy pak od roku 1991. Kromě domácích borců se na startu vždy sejde také světová špička. Po koronavirové pandemii omezených ročníků se letos překonal rekord přihlášených účastníků v počtu 8 194.

Členové oddílu TJ Sokol Dolní Moravice se samozřejmě zúčastnili 55 ročníku Jizerské 50

Borci Jan Najdek, Robert Najdek a poprvé Bronislav Ondrušek.



### **Novoveská 15**

Členové oddílu TJ Sokol Dolní Moravice se zúčastnili:

V neděli 20.2.2022 Novoveské 15 kde se Robert Najdek ve své kategorii umístil na krásném 1. místě. Také jel i Jan Najdek, který se ve své kategorii umístil na 2. místě.

### **Vasův běh 6. března 2022, Sälen – Mora, Švédsko**

je nejslavnějším závodem v klasickém lyžování. Poprvé se jel už v roce 1922 a letos tak slaví stoleté výročí vzniku. Vasaloppet se koná první březnovou nedělí a hlavní závod měří 90 kilometrů a účastní se ho téměř 16 000 lyžařů.



Jan Najdek doběhl v čase 6.44 h a ve své kategorii 75+ se umístil na sdíleném 2.místě (v této kategorii H75 startovalo 53 borců)

Robert Najdek doběhl v čase 6.31 h, asi v polovině výsledkové listiny (v této kategorii H45 startovalo 1329 závodníků)

## Zprávy ze školy

### Návštěva farmy ve Stránském

Jaro už nám zaklevalo na dveře, a tak jsme se s dětmi vydali na farmu ke zvířátkům. Děti tak mohly vidět koníky, ovečky, kravičky, telátko. Dozvěděli jsme se spoustu informací o chovu těchto zvířátek. Vyzkoušeli jsme si česání vlny a viděli ukázkou práce na kolovrátku. Nejvíce se dětem líbil pastevecký pes, který uměl navádět ovečky. Děti si také vyrobily krásné jarní přáníčko. Péče o zvířátka obnáší spoustu práce, děti se mohly přirozeně seznámit s tímto prostředím a vidět práci, která mnohdy není jednoduchá. Osobní setkání bylo pro nás všechny pěkným zážitkem.



### Canisterapie

V naší mateřské škole se snažíme v dětech budovat kladný vztah k přírodě a ke zvířatům. Ve čtvrtek 3.3.2022 k nám zavítala ze SVC Bruntál paní Rozprýmová (se psí slečnou BIBI), která se věnuje Canisterapii. Dozvěděli jsme se čím se canisterapie zabývá, účastnili se programu formou polohování s následnou rehabilitací.



Nejprve proběhla společenská výchova, kdy fenka předvedla svoji poslušnost, ukázkou povelů či vyhledávání pamlsků.

Děti si s Bibi zkoušely různé povelů, soutěžily, kdo si dřív sedne, lehne nebo kdo dřív oběhne překážku. Pak následovala ukázkou relaxace a rehabilitace, kdy se všechny děti podrobily polohování s pejskem. Je to tedy léčebný kontakt psa a člověka.

Všem se návštěva čtyřnohé kamarádky moc líbila.

Jana Bulíčková Štěřbová, učitelka MŠ

### Zimní karneval na sněhu

Po dlouhé řadě zrušených akcí jsme se v únoru rozhodli, že o tradiční karneval už letos děti nemůžeme ošidit a uspořádáme ho i při trvajících protiepidemických opatřeních. Aby nás nezaskočil případný zákaz akcí ve vnitřních prostorech, vsadili jsme na jistotu a pozvali všechny maskované příšerky, princezny, zvířátka i klauny na venkovní hřiště před budovou mateřské školy. Nevyzpytatelné únorové počasí nám nakonec celkem přálo, masky se mrazivému dni přizpůsobily a dokonce i křehké víly tančily v oteplovačkách ukrytých pod křídly a sukýnkami. Kreativita rodičů a dětí při výrobě masek nezklamala a na hřišti tak tancovaly například kostry spolu s princeznami, beruškami, kuchařkou i loupežníkem Karabou. Pozornost na parketu budila zejména myš chycená



v pastičce a obří ježek. V pohybu nás udržovala zábavná dvojice klaunů z Klaun Family, takže na zimu si během dvouhodinového programu nikdo nevzpomněl. Rodiče a diváci se zahřívají občerstvením podávaném ve školce a tajným hlasováním hodnotili nejzdařilejší masky, kterým byly na závěr slavnostně předány dorty. Díky štědrosti výherců si však na dortech nakonec pochutnaly všechny zúčastněné děti.

Zaměstnancům školy a školky se tak podařilo navázat na koronavirem přerušenu tradici oblíbených karnevalů. Doufejme, že v dalších letech pojedeme bez přestávky dál – ať už v sále Obecního úřadu, nebo opět na čerstvém vzduchu.

Eva Vraspírová, učitelka ZŠ

## Kouzelná planeta

Každoročně se s žáky základní školy účastníme programu Kouzelná planeta, což je cestovatelsko-geografický vzdělávací projekt manželů Motani. Po loňském roce, kdy do většiny aktivit školy zasáhla protiepidemická opatření a program byl přesunut do on-line prostředí, jsme se opět vydali do bruntálského kina a promítání s besedou mohli absolvovat naživo. V programu nazvaném Velké safari a usmíření s Afrikou jsme se nechali přenést do Namibie, kde jsme mohli pozorovat nejen krásnou přírodu, divoká zvířata, ale také život místních obyvatel. Zajímavé a poučné bylo také vidět, že cestování do dalekých a neznámých krajů může být nejen plné dobrodružství, ale také hodně nebezpečné. V tomto případě se nebezpečí netýkalo jen divoké přírody, ale také chování lidí. Cestovatelé se s námi podělili o svůj příběh, kdy byli v neznámé zemi přepadeni, oloupeni o filmovou techniku, další vybavení a osobní věci. Téměř nic z toho však nebylo nalezeno. Odhodlání poznávat i nadále cizí země a jejich kulturu to naštěstí nezničilo. My se proto můžeme těšit na další příběhy z neznámých koutů světa.

Dagmar Kučerová, ředitelka školy

Základní škola a Mateřská škola Dolní Moravice,  
okres Bruntál, příspěvková organizace



# ZÁPIS

žáků do 1. ročníku ZŠ pro rok 2022/2023  
proběhne v pátek 29. dubna 2022  
od 14:00 do 15:00 v budově ZŠ v Dolní Moravici.

K zápisu s sebou vezměte:

- rodný list dítěte
- OP zákonného zástupce
- v případě odkladu - doporučující posouzení školského pedagogického zařízení a odborného lékaře či klinického psychologa



Základní škola a Mateřská škola Dolní Moravice,  
okres Bruntál, příspěvková organizace



## Dny otevřených dveří

v mateřské škole Dolní Moravice proběhnou v pondělí 2. května a v úterý 3. května v době od 14:30 do 15:30 hodin. Přijďte se k nám podívat s vašimi dětmi a získat všechny potřebné informace a dokumenty k zápisu.

### Zápis

děti k předškolnímu vzdělávání pro školní rok 2022/2023  
pak proběhne v pondělí 16. května 2022 v budově ZŠ.  
K zápisu s sebou přineste řádně vyplněné dokumenty, rodný list dítěte, občanský průkaz zákonného zástupce. Zápis probíhá bez dětí.





## Zápis do ZŠ a kritéria pro přijímání k plnění povinné školní docházky

Zápis do 1. ročníku základního vzdělávání proběhne podle zákona 561/2004 Sb., o předškolním, základním, středním, vyšším odborném a jiném vzdělávání (školský zákon), v platném znění.

Ředitelka Základní školy a Mateřské školy Dolní Moravice, okres Bruntál, příspěvkové organizace stanovuje následující **kritéria pro přijímání dětí k základnímu vzdělávání** ve školním roce 2022/2023.

1. K základnímu vzdělávání je zapsáno dítě, které nejpozději k 31. 8. 2022 dosáhne věku 6 let.
2. Do 1. ročníku základního vzdělávání se přednostně přijímají:
  - a) děti s místem trvalého pobytu ve spádovém obvodu základní školy (Dolní Moravice)
  - b) děti, kterým byl v minulém školním roce odložen začátek plnění povinné školní docházky na další rok
  - c) děti s místem trvalého pobytu mimo spádový obvod školy
    - ✓ jejichž sourozenec se ve škole již vzdělává
    - ✓ podle data narození (od nejstarších dětí k nejmladším) a to nejvýše do naplnění kapacity školy

Pokud budete **žádat o odklad** povinné školní docházky, je nutné podat také žádost o odklad a doložit doporučení příslušného školského zařízení a rovněž doporučení odborného lékaře nebo klinického psychologa.

## Zápis do MŠ a kritéria pro přijímání k předškolnímu vzdělávání

Zápis pro přijetí k předškolnímu vzdělávání proběhne podle zákona 561/2004 Sb., o předškolním, základním, středním, vyšším odborném a jiném vzdělávání (školský zákon), v platném znění.

Ředitelka Základní školy a Mateřské školy Dolní Moravice, okres Bruntál, příspěvkové organizace stanovuje následující **kritéria pro přijímání dětí k předškolnímu vzdělávání** ve školním roce 2022/2023.

K předškolnímu vzdělávání se přednostně přijímají:

- 1) děti s místem trvalého pobytu v obci, která mateřskou školu zřizuje,
  - ✓ které před začátkem školního roku dosáhnou nejméně pátého roku věku a **předškolní vzdělávání je pro ně povinné**
  - ✓ které před začátkem školního roku dosáhnou nejméně čtvrtého roku věku postupně až k dětem, které dostáhnou před začátkem školního roku nejméně druhého roku věku
- 2) děti s místem trvalého pobytu mimo obec, která mateřskou školu zřizuje
  - ✓ jejichž sourozenec se ve škole již vzdělává
  - ✓ podle data narození (od nejstarších dětí k nejmladším)

### Zimní období na Vyhlídkové věži v Nové Vsi

Tradičním adventním obdobím byla ukončena loňská sezóna na Vyhlídkové věži. Na adventní akce v loňském roce poprvé navázaly koncerty reprodukováné hudby, které se konaly v kapli sv. Anny. Ladovskou zimní atmosféru a adventní pohodu si užili návštěvníci ze Staré Vsi, turisté z Bruntálu i místní chataři. Děkuji touto cestou za finanční příspěvky, které obec využije při přípravě dalších akcí.



V průběhu ledna až března navštívili věž převážně lyžaři, kteří přijeli lyžovat na místní běžecké tratě.

V dubnu bude věž otevřena pouze po předchozí telefonické domluvě. V květnu a červnu bude otevřeno vždy v sobotu a v neděli od 10.00 – 12.00 a od 13.00 do 16.00 hodin.

J. Vaculová

# SPOLEČENSKÁ RUBRIKA

Přejeme pevné zdraví, hodně štěstí a životní pohody do dalších let občanům, kteří slaví svá životní jubilea ve II. čtvrtletí roku 2022.



Latková Libuše, Bršťák Jan, Bezděková Jarmila, Cenkova Jana, Velebný Ladislav st., Vymětalová Jaroslava, Sedláček Miroslav, Langer Jan, Vidlářová Ludmila, Bršťák František, Uhlíková Růžena, Klár Antonín, Psota Karel, Bešíková Irena, Starková Věra, Bartoš Jiří, Rakšanyiová Dagmar, Baláž Rudolf, Gruber Otto, Skotnica Ladislav str., Riedel Adolf, Vajdík Alois, Dworoková Oldřiška, Vondráková Drahomíra, Bršťáková Olga, Bezděk Mojmir, Hladká Anna, Pavelková Eliška, Záhorová Marie, Gruberová Jarmila, Petru Jiří.



## Rozloučili jsme se:

Pavlová Zuzana DM 25



## Další akce v naší obci:

### Dětský den

2.7. Den obce+ 130 výročí SDH

Všechny akce budou upřesněny na vývěskách a internetových stránkách obce.

## OTEVÍRACÍ DOBA POTRAVIN

### V DOLNÍ MORAVICI

### O VELIKONOCÍCH

**PÁTEK 15.4. 7:00-15:00**

**SOBOTA 16.4. 7:00-15:00**

**NEDĚLE 17.4. 7:00-12:00**

**PONDĚLÍ 18.4. ZAVŘENO**



### Svátky květen

1.5. neděle ZAVŘENO

8.5. neděle ZAVŘENO

Letní čas v roce 2022 začne platit v noci 27. března. Hodiny se posunou o hodinu vpřed z 2:00 na 3:00.



1. *května polibte své drahé polovičky pod rozkvetlým stromem, aby do roka neuschly.*



Sluníčko SVČ pořádá:



sezonního **dětského**  
a **těhotenského**  
**oblečení a potřeb**

(vel. 50 – 164cm) včetně kočárků, autosedaček, sportovních potřeb, atd.

CENY OD 20 Kč

30.3.2022

úterý 29.3. výběr 17 - 18 hod.  
středa 30.3. prodej 14 - 18 hod.

v SVČ Rýmařov

výdej neprodaného zboží 17:30 - 18:30

Informace o průběhu burzy a předtištěný formulář na sepsání prodávaných věcí najdete na: [www.facebook.com/RymBurzaSlunicko/](http://www.facebook.com/RymBurzaSlunicko/)  
osobně v Informačním centru města Rýmařov na náměstí  
a nebo pište na [rymburzaslunicko@seznam.cz](mailto:rymburzaslunicko@seznam.cz)

Těšíme se na Vás!

## 8. 5. SVÁTEK MATEK



**TRHY PURITAS**  
NEJEN REGIONÁLNÍ PRODUKTY  
ZVEME VÁS NA PRAVIDELNÉ ČTVRTEČNÍ TRHY

**RÝMAŘOV**  
NÁMĚSTÍ MÍRU

DUBEN - KVĚTEN 2022  
14. 4. od 10:00 do 18:00  
19. 5. od 9:00 do 16:00

ZPRAVODAJ NEPROCHÁZÍ JAZYKOVOU ÚPRAVOU.