

# Moravické noviny

2/2020



Obec Dolní Moravice Vás srdečně zve na

## „MORAVICKÉ VINOBRANÍ“

SOBOTA 29. 8. 2020 od 14<sup>00</sup> hod.

venku před Obecním úřadem v Dolní Moravici

- kvalitní znojemská vína
- pravý burčák
- pro děti skluzavka, fotbalové šipky a branka
- hudba k poslechu i tanci, bohaté občerstvení zajištěno



## ANENSKÁ POUŤ NA VYHLÍDKOVÉ VĚŽI

25. 7. 2020

od 14:00 – 16:00 hodin

Program:

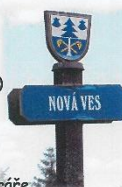
14:00 – 15:00 hod. Vyhlídková Věž v Nové Vsi

pro mlsné jazýčky občerstvení (domácí koláče, trubičky, ...)  
pro zájemce o dobrou kondici výstup na Vyhlídkovou věž

15:15 hod. připomínka historických souvislostí

15:30 hod. odchod zájemců do kaple pod vedením pana faráře

16:00 hod. KAPLE sv. ANNY-slavnostní mše



### Rekonstrukce zbrojnice



Nový malotraktor

### Nový bar v obecním sálu.





## Rekonstrukce zbrojnice

V měsíci lednu jsme podali žádost na dotaci na obnovu vnitřních prostor hasičské zbrojnice. V této žádosti jsme byli úspěšní, a proto nyní právě probíhají veškeré stavební práce, které by měly být ukončeny v průběhu měsíce července.



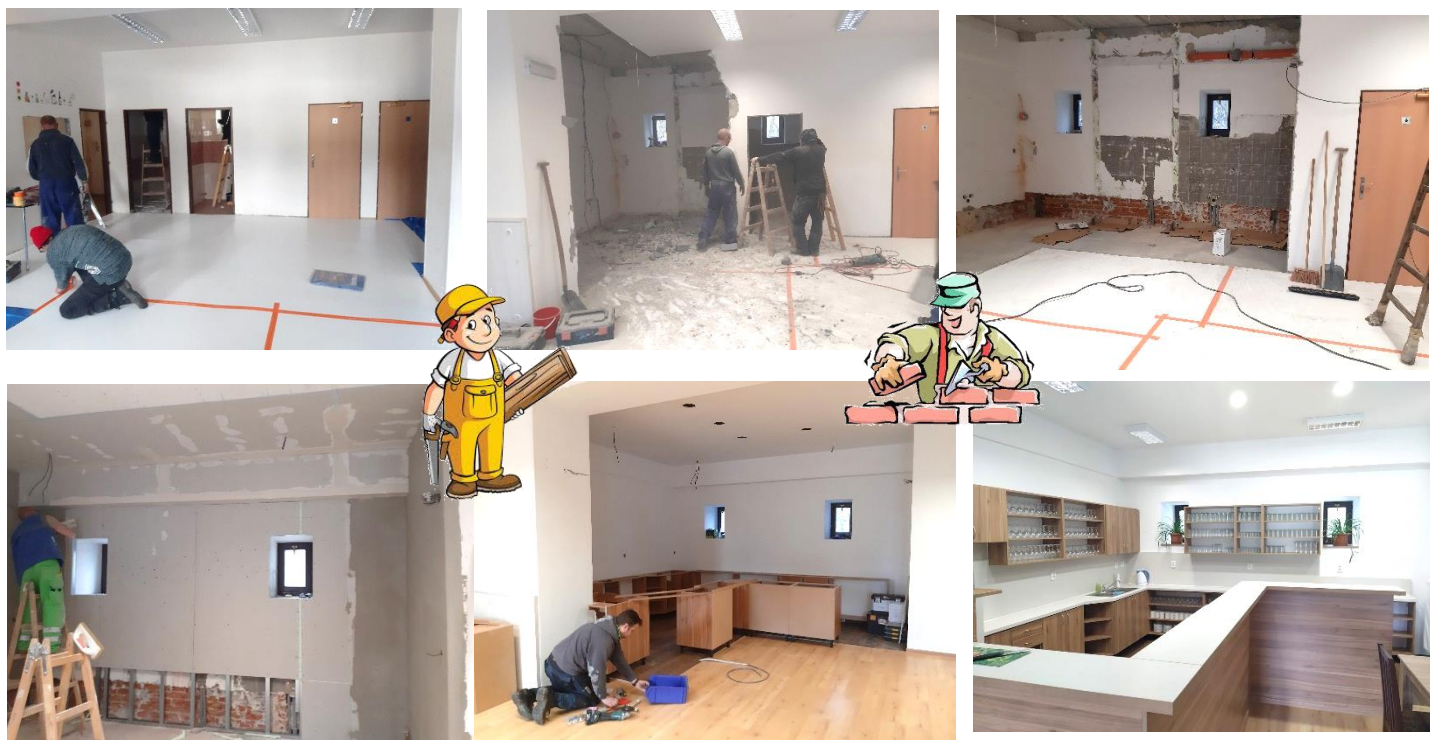
## Nákup nové komunální techniky

Zastupitelstvo obce na březnovém zasedání schválilo nákup nového malotraktoru včetně příslušenství. Opět dojde ke zkvalitnění komunální techniky majetku obce.



## Nový bar v obecním sálu

Zastupitelstvo obce při sestavování rozpočtu na rok 2020 podpořilo investici na vybudování prodejního baru ve společenském sálu na obecním úřadu. Stavební práce skončily začátkem března a my se moc těšíme na první kulturní akci ve společenském sálu.



## USNESENÍ

### ***z 9. zasedání Zastupitelstva obce Dolní Moravice dne 19.5.2020***

#### **ZO schválilo:**

- závěrečný účet obce Dolní Moravice za rok 2019 a souhlasí s celoročním hospodařením obce bez výhrad, spolu se zprávou o výsledku přezkoumání hospodaření obce Dolní Moravice za rok 2019 a výsledků veřejnosprávní kontroly poskytovaných finančních příspěvků neziskovým organizacím a PO ZŠ a MŠ Dolní Moravice bez výhrad
- účetní závěrku Obce Dolní Moravice, Dolní Moravice č.40, PSČ 795 01, IČ 00295957, sestavenou k 31.12.2019
- účetní závěrku příspěvkové organizace Základní škola a Mateřská škola Dolní Moravice
- RO č.3
- prodej části pozemku č.501/1 v k.ú. Horní Moravice
- prodej části pozemků č.503/3, 952/2, 506 v k.ú. Nová Ves u Rýmařova
- nákup části pozemku č.490/2 v k.ú. Nová Ves u Rýmařova
- prodej části pozemku č.1570/1 v k.ú. Dolní Moravice
- nákup části pozemku č.25 v k.ú. Dolní Moravice
- prodej části pozemku č.338/1 v k.ú. Dolní Moravice
- cenu vstupného na vyhlídkovou věž 20,-Kč/dospělý, 10,-Kč děti od 7 do 15 let a senioři nad 65 let, děti do 6 let zdarma, vstupné nepodléhá DPH
- cenu parkovného v zimním období od 1.12. do 31.3. na pozemku č.615/4 v k.ú. Nová Ves u Rýmařova, 60,-Kč/den včetně DPH



#### **9.2. ZO bere na vědomí**

- inventarizační zprávu Obce Dolní Moravice za rok 2019
- inventarizační zprávu Základní školy a Mateřské školy Dolní Moravice, okres Bruntál, příspěvkové organizace za rok 2019
- veřejnou pochvalu paní Janě Hladké, Janě Skotnicové, Radmile Mecnerové, Blance Stojaspalové za šití roušek pro občany, panu Petru Poustkovi za věnovanou dezinfekci
- veřejnou pochvalu členům zásahové jednotky dobrovolných hasičů za brigádu na bouracích pracích při opravě hasičské zbrojnice
- informaci o opravě multifunkčního hřiště
- informaci o jednání ve věci opravy švédského mostu
- informaci o vyřizování dotace na elektronickou desku, mobilní rozhlas, internetové stránky
- informaci o dotaci na opravu budovy č.p.137 (obchod)
- informaci o jednání ohledně odkoupení budovy (stolárny) na pozemku .....???
- informaci o probíhajícím jednání ve věci realizace cyklostezky

## **Potraviny Dolní Moravice**

### **Nová provozní doba:**

<b>Pondělí-Pátek</b>	<b>6:30-12:00</b>	<b>12:30-17:00</b>
<b>Sobota</b>	<b>7:00-15:00</b>	
<b>Neděle</b>	<b>7:00-12:00</b>	



MUDr. V. Špicarová  
přes prázdniny  
**nebude ordinovat**  
v Dolní Moravici



### **SVÁTKY V ČERVENCI**

<b>5.7. (neděle)</b>	<b>7:00-12:00</b>
<b>6.7. (pondělí)</b>	<b>7:00-15:00</b>

**!!!Pozor už můžete u nás platit kartou!!!**



# Okénko do historie

Dnešní historické ohlédnutí zaměřím **na správu obecních záležitostí a rozvoj obce**. Až do roku 1848 patřila Nová Ves pod soudní pravomoc vrchnosti v Janovicích. Obecní záležitosti vedl dědičný rychtář zvaný „šoltys“. Kroniky uvádějí, že **první dědičný rychtář v Nové Vsi** se jmenoval **Valentin** a zemřel v roce 1642. **Posledním** z dědičných rychtářů byl **Richard König**. **Dědičná rychta měla č.p. 1** a kronika uvádí, že se zde, kromě provozování menší hospody, hrávala i divadelní představení. Dědičná rychta se nacházela v místech dnešní autobusové zastávky v Nové Vsi. V současné době je tam chatová zástavba a rozpadající se dřevěná stodola.

**V roce 1848** byla zrušena robota a soudnictví bylo svěřeno nově vzniklým okresním soudům. V důsledku toho končí i soudní a správní pravomoc dědičných rychtářů a **občané obce získávají oprávnění zvolit si své zástupce**, kteří budou řídit obec. Toto **obecní zastupitelstvo mělo 9 členů**, kteří si ze svého středu volili starostu a 2 obecní radní. **Prvním starostou** Nové Vsi byl zvolen zemědělec **Johann Weinelt**. Dalšími starosty pak, podle kroniky, byli:

1864–1878 Johann **Drescher**, 1879–1882 Ferdinand **Schrott**, 1883 Johann **Tscherner**, který z důvodu odstěhování předal úřad Aloisovi **Schoberovi**, 1888–1890 Alois **Gabriel**, 1891–1893 Johann **Drescher**, 1894–1903 Alois **Weinelt**, 1904–1912 Josef **Dittrich**.

**Nejvíce obyvatel, 730 a 151 domácností, měla obec v roce 1880.**

**První světová válka** zasáhla i do života obce. „Všichni bojeschopní muži z obce následovali s velkým nadšením výzvy k mobilizaci z 1.8.1914.“ V říjnu 1918 válka skončila. Vyžádala si 24 obětí z Nové Vsi. Jejich jména byla uvedena na pamětní desce v kapli sv. Anny. Bohužel, během rekonstrukce kaple se deska ztratila. **Po vzniku ČSR** bylo v obecních volbách v roce 1923 zvoleno nové zastupitelstvo a jako **starosta nastoupil Rudolf Partsch**, který byl v čele obce až do roku 1939. Při sčítání lidu **v roce 1921, žilo v obci 495 obyvatel**, převážně německé národnosti. Pokles počtu obyvatel je přičítán především zastavení provozu v olověných dolech.



**Radikální změnu v osídlení znamenala 2. světová válka** a události s ní spojené. V důsledku Mnichovské dohody se i v Nové Vsi objevily motorizované skupiny německé armády a to 7.10.1938. Jak uvádí kronika „zdržely se, jako předvoj, jen několik hodin. Přitom zněly zvony, zavlály vlajky s hákovými kříži a vše běželo, aby pozdravilo osvoboditele.“ V následujících hodinách se obecní zastupitelstvo spolu se všemi občany Nové Vsi shromáždili před rychtou. „Tak čekala celá obec až do soboty 8. 10., kdy přijelo 150 vojáků, 25 tanků a 15 nákladních aut pancéřového pluku 157 roty. Všichni němečtí vojáci našli přijetí u jednotlivých rodin.“

Po ukončení 2. světové války, před vysídlením německého obyvatelstva, bylo v Nové Vsi **74 popisných čísel, ve kterých bydlelo 342 obyvatel**. V důsledku poválečného vysídlení německých obyvatel **zůstalo v Nové Vsi jen 6 rodin/28 osob/** lesních dělníků: **Sieglovi z č.p. 71 /5 osob/**, **Riedlovi z č.p. 64 / 4 osoby/**, **Riedlovi z č.p.3 /4 osoby/**, **Heinzovi z č.p.73 /5 osob/**, **Köhlerovi z č.p. 44 /6 osob/** a **Enderovi z č. p. 73 / 4 osoby/** - tato rodina později odešla do SRN. Všichni byli posláni na žně na Hanou. Po návratu však už byly jejich domy obsazeny a rodiny **dostaly nouzové ubytování v Malé Morávce**.

**V roce 1960** pozbývá Nová Ves svou samostatnost a je přičleněna, jako místní část, k obci Dolní Moravice. Z ústního podání pamětníků je známo, že v letech 1945 až 1960 většina budov obce značně chátrala, protože zůstala opuštěná nebo se tu rychle střídali noví nájemníci, kteří po krátké době zase odešli. Některé budovy byly, podle pamětníků, rozebrány a část použita k výstavbě či opravě budov v Dolní Moravici. V sedmdesátých a osmdesátých letech minulého století se Nová Ves dostala do centra pozornosti zájemců o výstavbu chat a chalup. Došlo tak k obnovení některých stávajících nemovitostí, ale zároveň i k výstavbě nových tak zvaně „na zelené louce“. V současnosti je Nová Ves převážně rekreační oblastí, ve které **je 113 budov z toho 61 evidenčních a 52 popisných čísel**. Trvale tu je přihlášeno pouze 18 obyvatel.

*Při dodržování zásad bezpečné jízdy, se snižuje nebezpečí úrazů, které hrozí nejen cyklistům, ale i ostatním účastníkům silničního provozu.*

1. Jezděte co nejbližší u pravého okraje silnice a sledujte pozorně provoz okolo sebe, abyste mohli včas zpomalit nebo zastavit před možným nebezpečím.
2. Nikdy nejezděte dva vedle sebe, ani dva na jednom kole.
3. Nevozte předměty, které by mohly vás nebo další osoby zranit. Nepoužívejte kolo k přepravě nadměrných, neforemných a těžkých nákladů.
4. Své úmysly dávejte najevo včas a takovým způsobem, aby je ostatní řidiči i chodci správně pochopili.
5. Při každé změně směru jízdy dejte včas a zřetelně znamení paží. Před vybočením doleva se nezapomeňte ohlédnout.
6. Na přechodu pro chodce, zejména, když odbočujete vpravo nebo vlevo, dejte přednost přecházejícím chodcům.
7. Tam, kde je hustý provoz, veďte jízdní kolo raději opatrně po chodníku.
8. Respektujte pokyny policistů, světelné signály a dopravní značky.
9. Buďte ohleduplní k ostatním účastníkům silničního provozu. Nezdružujte provoz zbytečně pomalou jízdou a nepřekázejte ostatním řidičům.
10. Při jízdě si vždy chraňte hlavu před zraněním cyklistickou přilbou.
11. Za snížené viditelnosti nezapomeňte včas rozsvítit světlo.
12. Oblékejte si barevné a světloodrážející oblečení.
13. Pro jízdu na kole se rozhodujte vždy s ohledem na svůj aktuální zdravotní stav. Přihlédněte také k hustotě provozu a momentálním podmínkám na silnici.
14. Před každou jízdou na kole (i během jízdy) platí zákaz požívání alkoholických nápojů jako při řízení motorových vozidel.
15. Pravidelně ošetřujte své jízdní kolo a dbejte zejména na to, aby bylo řádně vybaveno a mělo v pořádku všechny součásti, které umožňují bezpečnou jízdu.
16. Reflexní doplňky v každém případě zvyšují bezpečnost cyklistů na silnicích
17. Chovejte se vždy tak, jak byste chtěli, aby se ostatní chovali k vám.



## Proč je nutné používat při jízdě cyklistickou přilbu?

- Jednou ze základních příčin zranění či úmrtí cyklistů je právě poranění hlavy.
- Cyklistická přilba zabrání 85 % úrazů hlavy a 88 % úrazů mozku.
- Při střetu vozidla s cyklistou dochází nejčastěji k úrazu hlavy nárazem o vozovku, kapotu vozidla nebo jinou překážku (strom, patník).
- V závislosti na síle úderu může poranění hlavy vyústit v dlouhodobé poruchy soustředění, bolesti hlavy a problémy s rovnováhou, případně ve vážné poškození mozku či úmrtí.

## Jak nejlépe ochránit jízdní kolo před odcizením?

- Při odstavení jízdního kola na ulici použijte vždy bezpečnostní zámek a snažte se kolo připoutat k pevnému bodu (bezpečnostní stojan, zábradlí, sloup). Jste-li ve společnosti dalších cyklistů, dávejte přednost fyzické přítomnosti někoho z vás u odstavených jízdních kol.
- Jestliže ukládáte jízdní kolo ve společných prostorách domu, dbejte na uzavírání vstupních dveří domu a stále uzamčení společných prostor i samotných kol. Poříďte si společný bezpečnostní stojan nebo bezpečnostní systém pro zajištění jízdního kola. Obdobné zásady dodržujte při ukládání kol na balkonech, ve sklepích a sklepních kójkách a nepodceňujte zabezpečení všech stavebních otvorů, zejména dveří a oken.
- Zjistěte si, zda Policie ČR nebo obecní (městská) policie v místě vašeho bydliště neprovádí evidenci jízdních kol. Pokud ano, neváhejte a kolo si nechte zaevidovat. Neučiníte-li tak, minimálně si pro případ odcizení jízdního kola poznamenejte jeho výrobní číslo, barevné znamení, podle kterých byste mohli případně své kolo identifikovat.
- Dojde-li přes veškerá bezpečnostní opatření ke krádeži vašeho kola, neprodleně vše ohlaste na nejbližší služebnu Policie ČR nebo na linku 158. Snížíte tak náskok pachatele a jeho šanci, že zůstane nevytápán.

## Ze života školy

Od posledního vydání zpravodaje už uběhl nějaký ten pátek a dalo by se předpokládat, že za tu dobu jsme ve škole stihli uspořádat a absolvovat spoustu akcí. Tentokrát je to však jinak, plánované akce byly zrušené a my jsme zůstali uzavřeni ve svých domovech. Protože alespoň výuka pokračovala dále, přiblížíme Vám její průběh v době pandemie.

### Distanční výuka na naší škole

Začátkem března už bylo více než jasné, že epidemie způsobená koronavirem se nezvratně blíží a zasáhne i naši republiku. Stihli jsme odučit první týden (mateřská škola ještě část dalšího týdne) a pak už bohužel přišla smutná realita, kdy se nemoc začala šířit i na našem území a došlo k celoplošnému uzavření všech vzdělávacích institucí, úřadů atd. V okrese Bruntál toto opatření přišlo v době, kdy probíhaly jarní prázdniny, což nám v určitém směru nahrálo, jelikož jsme získali čas, jak vyřešit distanční výuku (výuku na dálku) zejména pro žáky základní školy. V neděli 15. 3. jsme rozvezli všem žákům pracovní sešity, abychom měli jistotu, že budou mít všichni materiály pro vzdělávání v případě uzavření obcí. Nikdo netušil, co všechno může nastat a jaká opatření budou zavedena. Nařízení se měnila takřka ze dne na den.

V pondělí 16. 3. jsme přerušili provoz také v mateřské škole, poněvadž v té době většina dětí bojovala s chřipkou a projevy nachlazení. Spojili jsme se s rodiči žáků, abychom zjistili technické i časové možnosti dětí, potažmo rodin. Na základě získaných informací jsme se rozhodli uskutečnit naše distanční vzdělávání pomocí aplikace messenger, kterou má většina dětí či rodičů na svých mobilních telefonech. Vytvořili jsme zcela



nový rozvrh hodin, přizpůsobený časovému rozvržení televizního pořadu UčíTelka, aby se v případě zájmu mohly děti vzdělávat i touto formou. Více jak dva měsíce jsme se tedy vídali na obrazovkách mobilů, posílali si přes aplikaci zadání úkolů, řešení, opravy i rady. Děti měly možnost se setkat alespoň na dálku, na konci vyučovacího bloku vždy využily časový prostor pro svou komunikaci. Zejména z počátku nás to všechny nesmírně bavilo, ale co si budeme nahávat, fyzický kontakt a výuku ve škole nemůže nic nahradit. V momentě, kdy bylo možné otevřít školu a rozběhnout klasickou denní formu výuky, se děti ozývaly, že by už chtěly do školy. A to byl nezapomenutelný moment, který nás všechny potěšil. Chtěla bych prostřednictvím tohoto článku poděkovat všem rodičům a dětem, že se bez rozdílu zapojili všichni do výuky na dálku, pomáhali v rámci svých možností s učením i připojením dětí. Připojeno tak bylo 100 % žáků a až na jednoho žáka se všichni 25. 5. 2020 vrátili do školních lavic, abychom mohli zdárně dokončit školní rok. Děkujeme.





## Návrat



Současná výuka navázala na předchozí a podle doporučení MŠMT se děti i nadále vzdělávají pouze v hlavních předmětech a škola se stává především místem budování sociálního kontaktu a trávení volného času dětí. Využili jsme nové situace a dokončili některé interní projekty týkající se např. stolování, vzdělávání v oblasti bezpečnosti dětí apod.

Dagmar Kučerová, ředitelka školy

## Den dětí v mateřské škole

V pondělí dopoledne 1.6.2020 jsme společně oslavili svátek všech dětí, proběhl na školní zahradě. Děti plnily na různých stanovištích úkoly, házely balónky, kterými shazovaly kuželky, závodily v pytlích, lovil rybičky z vody udicí, za-



hrály si na velkého obra a chytaly malého Palečka, skládaly velké puzzle, házely kroužky, probíhaly přes překážkovou dráhu, hledaly kouzelný klíč apod. Děti si dopoledne pořádně užily. Proběhly se, zasoutěžily, a nakonec je čekala i sladká odměna.



Jana Bulíčková Štěrbová, učitelka MŠ

## Dětský den v době koronavirové

První červnový den má vždy patřit dětem. V Moravici jsme léta zvyklí pořádat dětský den ve velkém stylu na fotbalovém hřišti, kam se rády sjíždí rodiny z celého okolí, aby se svými ratolestmi strávily aktivní odpoledne plné her a soutěží. Letos bylo samozřejmě všechno jiné a koronavirová opatření nám zabránila v konání všech větších jarních akcí. Dětem jsme však přece jen jejich den zpříjemnili a udělali jsme si školní variantu s dobrodružnou šipkovanou. Starší žáci připravili pro své mladší spolužáky trasu plnou úkolů, aktivit, kódů a zašifrovaných zpráv, které měly skupinky dětí dovést až k závěrečnému pokladu. Ani ten však nebyl lehce k mání - kromě toho, že byl dobře ukrytý, museli jeho nálezci pomocí indicií prolomit číselný kód. Teprve potom se mohli radovat z malých dárečků a dobrot, ukrytých uvnitř. Děti se tak na cestě k pokladu seznámily se základy Morseovy abecedy i dalších možností šifrování tajných zpráv. Dětský den se tak vydařil i v omezeném režimu. Děkujeme touto cestou paní Baštrnákové za sladkou odměnu pro všechny děti.



**Hezké prázdniny Vám  
přeje Vaše škola**



Eva Vraspirová, učitelka ZŠ



## Malotřídní školy fungují společně

Malotřídní, neboli neúplná škola. Někdy se můžete také setkat s pojmenováním vesnická škola. Lidem, kteří bydlí na malé obci, není tento typ vzdělávací organizace cizí a umí si nejlépe představit, jak výuka na takové škole probíhá, čím je charakteristická.

Mikroregion Rýmařovsko má na svém území sedm malotřídních škol, zpravidla s 1. – 5. ročníkem, následně žáci přechází na druhý stupeň na úplné základní školy, či na gymnázia.

Vedle běžné výuky se vesnické školy starají o komunitní život obce. Jsou velmi často hlavními organizátory kulturních či sportovních akcí.

Přestože malotřídní školu navštěvuje méně žáků, než je tomu ve velkých městských školách, je role pedagoga a ředitele naprosto totožná, někdy o to náročnější, jelikož mezi školou, rodiči a zřizovatelem existují velmi úzké vazby a jeden by nemohl fungovat bez druhého. Velkou roli hrají manažerské dovednosti, empatie, ředitel i učitelé musí disponovat výbornými logistickými a organizačními schopnostmi. Malotřídní škola je jako hodinový strojek, kdy každá součástka má svůj úkol, přesné místo a pokud se pokazí, hodiny se zastaví, nebo se začnou zpoždovat. Je třeba o ně stále pečovat, modernizovat je, zdokonalovat.

Ovšem někdy už chybí inspirace, začínají docházet síly. Pak přichází na řadu tolik známé „víc hlav, víc ví“. A přesně v tomto duchu se neslo pondělí 15. 6. 2020, kdy se v prostorách místní akční skupiny RÝMAŘOVSKO sešly paní ředitelky z Horního Města, Staré Vsi, Malé Morávky, Dolní Moravice, Lomnice, Ryžoviště a Děřichova nad Bystřicí. Setkání se zúčastnila jako host paní ředitelka Mgr. Alena Vokurková ze Základní a Mateřské školy v Bohdíkově a pan ředitel Mgr. Jiří Pavlas, MBA ze Základní a Mateřské školy v Písařově.

A co bylo cílem tohoto setkání?

Paní ředitelka Vokurková je zakladatelkou unikátního kabinetu malotřídních škol, který vznikl již v roce 1998 a od té doby počet členů narostl na 32 a zdaleka nezastřešuje jen školské organizace ze Šumperska. Podstatou tohoto uskupení je vzájemné sdílení zkušeností, motivace, inspirace. Oba hosté ukázali „našim“ ředitelům z mikroregionu jak důležité je táhnout za jeden provaz, vzájemně se podporovat, zaznělo spousty doporučení a rad.

Díky projektu Místní akční plánování (MAP), který v mikroregionu Rýmařovsko funguje pod záštitou místní akční skupiny RÝMAŘOVSKO od roku 2016, se ředitelé malotřídních i úplných škol už vzájemně znají. Ti, co si jsou geograficky blízko, už v tuto chvíli participují na zajímavých školních akcích a projektech. Společná cílená a systematická jednání za účelem vzájemné inspirace, podpory, sdílení podobných otázek ovšem doposud chyběla.

Jakožto manažer projektu MAP, a zároveň jako máma dětí, které navštěvují malotřídní školu v Malé Morávce cítím, že si tyto školy zaslouží naši podporu. Chci, aby o nich bylo slyšet, aby se lidé dozvěděli o kvalitě výuky na vesnických školách. Aby je přimělo se do té své vesnické školy přijít podívat a přesvědčit se, že se jedná o krásná moderní a rodinná místa, kde naše děti tráví většinu svého času. Jsou mezi svými kamarády, s nimiž se posléze potkávají venku na hřišti, nemusí se trmácet dennodenně autobusem do velkých měst, kde se často stávají velmi brzy dospělými.

Malotřídní školy měly v České republice vždy své místo na Slunci a já pevně věřím, že o něj nikdy nepřijdou. Výzkumy, statistiky i různé odborné studie poukazují na výbornou úroveň vzdělávání v nich. Ví to také starostové a zastupitelé, bez jejichž materiální a morální podpory by nemohly tyto školy existovat.

Na pondělním jednání došlo ke vzájemné dohodě a nastavení fungování seskupení malotřídních škol mikroregionu Rýmařovska, které se začne scházet minimálně dvakrát ročně a zaměří se především na řešení regionálních problémů, se kterými se malotřídní školy potýkají.

V profesním i osobním životě musí člověk cítit, že není na všechno sám, že se má o koho opřít. A to je jedním z cílů projektu MAP, jehož mottem je „Fungujeme společně“.

Za tým projektu MAP a za zástupce malotřídních škol

Ing Ivana Lukešová

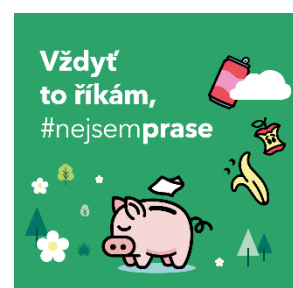




## Desatero cool výletníka

- **Odpadky patří do batohu** Odpadkových košů na horách ani v lese moc nenajdeš. Neodhazuj proto odpadky, PET lahve, cigaretové špačky ani slupky od banánů a odnes je s sebou.
- **Co přineseš, to odneseš** Základní pravidlo každého výletníka? Zabal si pouze to, co potřebuješ a doneseš zase zpátky. Ke svačině nezapomeň přibalit igelitový pytlík. I plast může být na horách užitečný, pokud se dobře použije. Zabalíš do něj zbytky jídla, nic z něj nevypadne, nevyteče, po použití ho umyješ a příště znovu použiješ!
- **Když zahodíš kapesník, nebudeš cool výletník** Každý odhozený papírový kapesník vydrží v přírodě 5 měsíců. Dobře si proto rozmysli, jestli je opravdu nutné ho použít a pak zahodit.
- **Když to jinak nejde, zahrabej ho někde** Když už kapesník použiješ, zahrab ho. Rychleji se rozloží a určitě se příjemněji kouká na zelený mech než na zem “zasněženou” bílými kapesníky.  
**POZOR: VLNĚNÝ UBROUSEK NENÍ PAPIROVÝ KAPESNÍK. JE TO PLAST, KTERÝ DO PŘÍRODY NEPATŘÍ, PROTO HO NEZAHRABÁVEJ A ODNES HO Z LESA PRYČ!**
- **Slupka i ten vajgl, jsou zas jenom brajgl** Ptáš se proč ani slupku od banánu? V našich lesích banány nerostou a hlavně: každá slupka je napuštěna chemikáliemi, které se pak dostávají do půdy. Představ si, že by ji zahodil každý. No, a cigaretové špačky jsou ještě horší.
- **Netvoř historii svým odpadem** Každý odhozený předmět zanechá v přírodě stopu. I když se po čase rozpadne. Už víš, že kapesník se rozkládá asi 5 měsíců. Banánová slupka dokonce o měsíc déle, cigaretový špaček a plechovka 15 let, igelitový sáček 25 let, žvýkačka 50 let, plastová láhev přes 100 let a sklo se nejspíš nerozloží nikdy.
- **Příroda, to je chrám** Táta Homolka říká: „Příroda, to je chrám“. Nebuď sobec a mysl i na ty, co přijdou po nás. Určitě nechceš, aby tvoje pravnučata znala zelený les už jen z hodin přírodopisu a tvých starých selfiček.
- **V přírodě nejsi sám** V přírodě jsi na návštěvě. Žije tam spousta zvířat i rostlin, kterým svým vstupem narušuješ jejich obydlí. Respektuj to, nedělej zbytečný hluk a vol raději vyznačené turistické stezky. Příroda je pro nás odjakživa nejdostupnější oázou klidu, tak proč si to kazit?
- **Uklidit po druhých je cool** Chraň přírodu nejen tím, že odneseš svůj odpad. Seber i nepořádek, který vypadl někomu jinému. Když budeme všichni dodržovat i toto pravidlo, budou hory, lesy i louky super místo pro nás všechny.
- **Mamko, tatko, nauč děti – les je k túře, koš na smetí** I ten nejmenší výletník by měl znát základy toho, co a jak se v přírodě sluší a patří. Proto prosíme, mámo, táto, strejdo, teto, naučte jednoduché zásady i svá prťata. Bude je to na výletě víc bavit a pomůžou nám zachovat naši přírodu krásnou pro další generace.
- **... a nezapomeň, že příroda není záchod.** Každý si musí občas odskočit za smrček, mysl ale na to, aby po tobě nezůstala hromádka papíru nebo spoušť v borůvčí.

Chceš přece přijít z výletu a s palcem nahoru si říct: já #nejsemprase



# SPOLEČENSKÁ RUBRIKA

Přejeme pevné zdraví, hodně štěstí a životní pohody do dalších let občanům, kteří slaví svá životní jubilea v III. čtvrtletí roku 2020.

Hájek Vratislav, Klimeš Vítězslav, Skotnicová Dáša, Baštrnáková Anna, Vlácil Ladislav, Baštrnák Rudolf, Kopeček Antonín, Makovičková Věra, Krejčí Radoslav, Magdziaková Marie, Makovička Zdeněk, Křepelková Jarmila, Riedlová Alenka, Velebná Marie, Káfoňková Marie, Fajnorová Anna, Mlčuchová Marie, Hejsková Olga, Petřeková Miloslava, Francová Eva, Vaculová Jitka, Žákovčiková Anna, Herbatsch Pavel, Bršťáková Zdeňka.



## Výměnná burza knih o letních prázdninách



**LILIE**  
PRÁDELNA  
Dolní Moravice

## Zajišťujeme služby

Tel: 739 474 471

PRÁNÍ PRÁDLA LOŽNÍHO  
PRÁNÍ PRACOVNÍCH ODĚVŮ  
PRÁNÍ ZÁCLON, POTAHŮ ZE SEDAČEK A MATRACÍ  
PRÁNÍ DEK  
MANDLOVÁNÍ LOŽNÍHO PRÁDLA  
ŽEHLENÍ PRÁDLA  
ŽEHLENÍ KOŠIL NA RAMÍNKO  
HYGIENICKÉ BALENÍ DO FÓLIE  
PRÁDLO MŮŽETE PŘIVÉZT PŘÍMO NA PRÁDELNU  
SVOZ A ROZVOZ PRÁDLA  
PRÁDLO KAŽDÉHO ZÁKAZNÍKA PEREME A ŽEHLÍME ZVLÁŠTĚ

Otevírací doba  
PO - PÁ / 8 - 11, 13 - 16  
dále po telefonické domluvě

Petra Dobošová a Vendula Dobošová  
Horní Moravice 2, Rýmařov

[pradelnalilie@email.cz](mailto:pradelnalilie@email.cz)



## Obecní slavnosti Ryžoviště 4. července 2020



Slavnostní zahájení bude v 15:30 na fotbalovém hřišti s tímto programem:

- 15:30 - pěvecký amatérský sbor Ryžovanka
- 15:45 - MICKEY MOUSE, MINNIE
- 16:20 - Hry a soutěže
- 16:45 - Kamelie
- 18:00 - ROY ORBISON revival
- 19:30 - Michaela Nosková a Leona Gyongyosi
- 20:15 - Taneční zábava DJ Klada



Kolotoče, skluzavka, cukrová vata,  
ledová tříšť, alko, nealko atd.....



Srdečně zvou pořadatele

Fotografie a videozáznamy budou na akci pořizovány za účelem propagace obce. Osobní údaje jsou zpracovávány v souladu se Zásadami zpracování osobních údajů. Více informací na <https://www.ryzoviste.cz/urad-obce/gdpr/>